



Pacific  
Community  
Communauté  
du Pacifique



INTEGRE

## Plan d'action du village de Leava, Futuna

---



Date : 2017

Auteur : Simon Moncelon



### **Le projet INTEGRE :**

« INTEGRE » ou « initiative des territoires pour la gestion régionale de l'environnement » est un projet de développement durable commun aux quatre Pays et Territoires d'Outre-Mer (PTOM) européens du Pacifique (Nouvelle-Calédonie, Polynésie française, Wallis-et-Futuna et Pitcairn). Financé par l'Union européenne, il a pour objectifs l'amélioration de la gestion et la valorisation durables de l'environnement au bénéfice des populations et le renforcement de la coopération régionale dans le domaine du développement durable. D'un budget total de 12 millions d'euros, sa période de mise en oeuvre s'étend du 25 mars 2013 au 28 janvier 2018.

La Polynésie française, représentant les quatre PTOM, pilote le projet. La mise en oeuvre a été confiée à la CPS, au sein du programme « durabilité environnementale et changement climatique », qui s'associe à de nombreux acteurs locaux et régionaux pour remplir cette mission.

Le projet INTEGRE est articulé en 2 composantes, fortement liées et s'alimentant l'une l'autre :

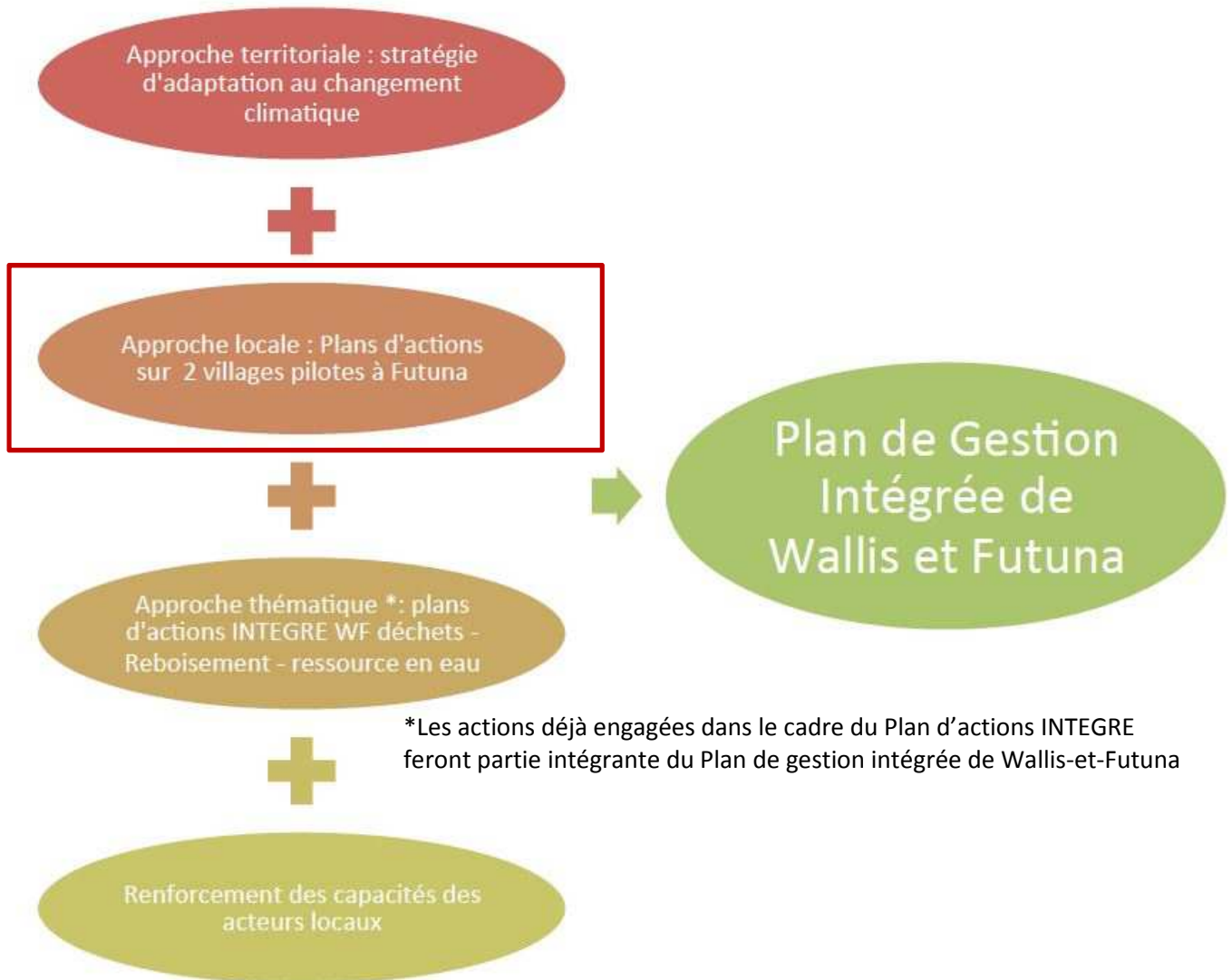
**Une composante régionale** pour favoriser le lien entre les sites du projet, permettre l'apport d'expertise régionale dans les territoires, insérer les PTOM dans les réseaux régionaux et valoriser les actions menées et les diffuser à l'échelle du Pacifique.

**Une composante locale** consistant en la mise en oeuvre de projets de gestion intégrée des zones côtières sur 9 sites pilotes de la région. Pour chacun des sites-pilotes, des plans d'actions ont été élaborés et sont mis en oeuvre en suivant une démarche participative. Ils sont complétés par des actions transversales à l'échelle des territoires.

## 1. Préambule

Ce plan d'action a été réalisé dans le cadre du projet INTEGRE et de l'activité « Élaborer un plan de gestion intégrée de Wallis et Futuna ». La fiche de cette activité (Fiche N°C2WF21) est jointe en annexe de ce document.

Pour rappel, ce plan de gestion intégrée décrit dans la fiche activité comprend 4 volets. Le présent document concerne l'approche locale sur le village pilote de Leava à Futuna :



L'élaboration et la mise en œuvre de ce plan d'action vise à concourir à **un développement local durable, à la préservation de l'environnement et du cadre de vie des habitants du village de Leava.**

## 2. Etape préalable

L'étape préalable du plan d'action du village de Leava a consisté à consulter les chefferies afin de présenter le projet.

- Une réunion s'est tenue le 15 Février 2016 en présence de Valérie Aubert (Experte GIZC INTEGRE, Simon Moncelon (Animateur INTEGRE WF), Didier Labrousse (Chef d'antenne de Futuna du Service de l'Environnement) ainsi que la grande chefferie du Royaume de Sigave.
- Des rencontres avec les acteurs locaux ont également eu lieu

## 3. Lancement de la démarche

### Organisation de réunions publiques

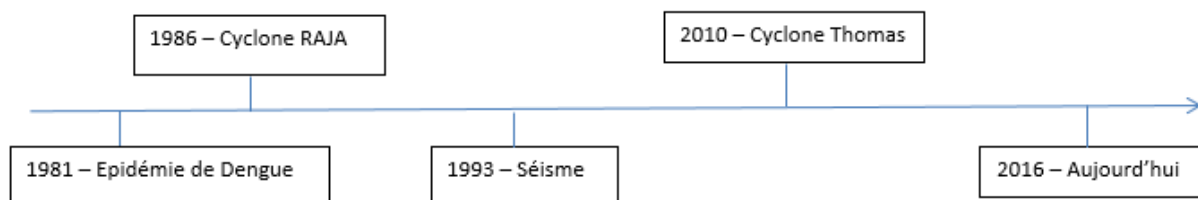
Le lancement de la démarche s'est concrétisé par l'organisation de réunions publiques au sein du village de Leava pour permettre d'expliquer le projet et les premières consultations avec la population locale.

Lors de ces réunions, trois questions ont été posés pour connaître le lien existant entre les habitants et leur environnement :

- « Quels sont les évènements qui ont marqués le village et ont eu des impacts sur l'environnement et le cadre de vie/ la vie de la communauté »
- « Quels ont été les changements que vous avez observé dans votre environnement »
- « A quels problèmes peut-on apporter de l'importance »

La première réunion s'est déroulée avec seize femmes de Leava le mercredi 11 Mai. Les résultats sont présentés ci-dessous :

« Quels sont les évènements qui ont marqués le village et ont eu des impacts sur l'environnement et le cadre de vie/ la vie de la communauté »



Les conséquences de ces évènements :

Cyclone RAJA de 1986 :

**Constats :**

- Destruction de l'environnement puis la nature s'est reconstitué/elle a repris ses droits

Séisme de 1993 :

Constats évoqués	Conséquences évoquées	Solutions entreprises/évoquées
Relèvement du platier de la partie est au détriment de la partie Nord		
Ecroulement des maisons		Modifications de l'habitat : suppression de l'habitat sur pilotis + construction en dur.
Formation de trous d'eau salée dans le village et à l'intérieur des terres		
Population marquée par cet évènement et réflexe de déplacement en hauteurs (vers la chapelle de Leava)		

**« Quels ont été les changements que vous avez observé dans votre environnement »**

Constats évoqués	Causes évoquées	Conséquences évoquées	Solutions évoquées
Disparition des maquereaux dans la baie de Leava			
Hausse de l'intensité des saisons : saison froide plus fraîche et saison chaude plus chaude			
Disparition des grands arbres en bord de plage	Cyclones et montée des eaux		
La rivière de Leava coule dans la mer en amenant des cailloux		La baie de Leava est moins profonde	
Les marées sont plus importantes			

« A quels problèmes peut-on apporter de l'importance »

Constats évoqués	Causes évoquées	Conséquences évoquées	Solutions évoquées	Solutions entreprises
Crainte de la montée des eaux			Protéger le bord de mer	
Pollution de la mer et des sols par les effluents d'élevage porcins			Créer une fosse accueillant les rejets	
Présence de rats à cause des cochons				Acquisition de chats pour chasser les rats
Hausse de la taille et du nombre de cochons	Changement dans la pratique de la coutume			
Coupure de l'eau le soir en période sèche				
Non potabilité de l'eau				
Gratuité de l'eau		Tendance à laisser le robinet ouvert. Perte de pression d'eau -> complications de nettoyage des parcs à cochons.		
Importance de la propreté du village				



Photographie 1. Photographie de la réunion avec les villageoises de Leava

La seconde réunion s'est déroulée à la suite de celle des femmes, avec seize hommes.  
Les résultats sont présentés ci-dessous :

**« Quels sont les évènements qui ont marqué le village et ont eu des impacts sur l'environnement et le cadre de vie/ la vie de la communauté »**

Séisme de 1993 :

Constats évoqués	Conséquences évoquées	Solutions entreprises
Ecroulement des maisons		Modifications de l'habitat : + construction en dur. Changement de mode de vie familiale : séparation des chambres à coucher, changement de pratiques de la toilette

**« Quels ont été les changements que vous avez observé dans votre environnement »**

Constats évoqués	Causes évoquées	Conséquences évoquées	Solutions évoquées	Solutions entreprises
Changement dans le système d'élevage : cochons en divagation ont été parqués à la demande de l'administration et des autorités coutumières.	Raisons sanitaires	Besoin de moyen financier pour construire l'enclos et besoin d'entretien pour assurer la propreté		
Changement d'alimentation du cochon : apparition des sacs de granulés remplaçant les noix de cocos.	- Changement dans la pratique de la coutume : hausse de la taille des cochons. - Apparition de l'argent et de la modernité.	Coût supplémentaire		
Apparition de l'argent		Modification de la culture futunienne : diminution de l'esprit de solidarité		

« A quels problèmes peut-on apporter de l'importance »

Constats évoqués	Causes évoquées	Conséquences évoquées	Solutions évoquées	Solutions entreprises
Besoin d'améliorer la propreté des parcs à cochons	Présence de rats qui sont vecteurs de maladie			
Rejets des effluents des parcs à cochons dans la mer		Moins de poissons		
Gratuité de l'eau		<ul style="list-style-type: none"> <li>- Tendance à laisser ouvert le robinet</li> <li>- Manque de pression pour assurer le nettoyage des parcs à cochons</li> </ul>	<ul style="list-style-type: none"> <li>- Installer des compteurs pour comptabiliser le débit d'eau par foyer pour inciter les gens à fermer le robinet.</li> <li>- Installer un captage pour l'eau potable et un autre captage uniquement destiné à l'élevage porcin</li> </ul>	



Photographie 2. Photographie de la réunion avec les villageois de Leava



#### 4. Diagnostic participatif

A la suite de ces réunions a été prévu de mener un diagnostic participatif de l'environnement avec les villageois. Ce diagnostic a compris plusieurs étapes :

- Un diagnostic en marchant dans le village avec les villageois ;
- Des enquêtes domiciliaires sur l'environnement ;

##### Diagnostic en marchant

Un « *Fakatele kile puipui ole ulu Fenua* » a donc eu lieu le Samedi 6 Août à Leava avec les hommes.

*Le **Fakatele** est une pratique culturelle futunien, c'est en quelque sorte un « contrôle », une « vérification » que réalise le chef d'un village par rapport à un évènement organisé. Par exemple, pour la préparation d'une future fête de village, le chef demande la préparation d'un certain nombre de vivres à ses villageois (cochons, taros, ignames, etc.). Le « **Fakatele** » constitue la visite que le chef opère avant l'évènement pour vérifier que chaque villageois est préparé sa part. Il passe donc dans chaque foyer pour procéder à une « inspection ». La pratique est aussi utilisée par les femmes avec l'artisanat.*

10 personnes ont participées : 8 villageois accompagné du chef du village Safeisau ainsi que Eusenio Moleana, chef de service Jeunesse et Sport et Matile LUAKI, technicien agricole du service de l'économie rurale.



La visite a permis d'analyser les éléments suivants :

Lieu	Constats évoqués	Causes évoquées	Conséquences évoquées	Solutions évoquées
Plage de Leava	Agrégation de déchets	<ul style="list-style-type: none"> <li>- La population jette les déchets</li> <li>- La rivière amène les déchets jetés par la population en amont</li> </ul>	<ul style="list-style-type: none"> <li>- Pollution</li> <li>- Dégradation du paysage</li> </ul>	<ul style="list-style-type: none"> <li>- Sensibiliser/éduquer pour arrêter le jet des déchets</li> <li>- Ramasser les déchets</li> </ul>
Rivière de Leava	L'eau est sale	<ul style="list-style-type: none"> <li>- Les lisiers des parcs à cochon coulent dans la rivière</li> <li>- Les pistes créent dans le Toafa remplissent la rivière de terre</li> </ul>		
Mur				
Parc à cochon wharf de Leava	Lisier de cochon s'évacuant dans la mer	<ul style="list-style-type: none"> <li>- pas de gestion du propriétaire</li> </ul>	<ul style="list-style-type: none"> <li>- Pollution de la mer</li> </ul>	<ul style="list-style-type: none"> <li>- Collecter le lisier</li> </ul>
Conteneurs – Wharf de Leava	Agrégation de déchets Evacuation des produits dans la mer	<ul style="list-style-type: none"> <li>- La population jette</li> <li>- Pas de gestion des produits</li> </ul>	<ul style="list-style-type: none"> <li>- Pollution de la mer</li> </ul>	<ul style="list-style-type: none"> <li>- installer un caisson pour les déchets du wharf</li> <li>- Faire une cuve de récupération des produits</li> </ul>
Maison à proximité du wharf	Robinet ouvert	<ul style="list-style-type: none"> <li>- Les gens laissent le robinet ouvert</li> <li>- Manque de sensibilisation</li> </ul>	<ul style="list-style-type: none"> <li>- Gaspillage de l'eau</li> <li>- Manque de pression</li> </ul>	<ul style="list-style-type: none"> <li>- Sensibiliser/éduquer/surveiller</li> </ul>
Maison à proximité du wharf	Rejet des parcs à cochons dans le sol	<ul style="list-style-type: none"> <li>- Pas de gestion des lisiers</li> </ul>	<ul style="list-style-type: none"> <li>- Pollution du sol</li> </ul>	<ul style="list-style-type: none"> <li>- Creuser un trou pour évacuer les lisiers + planter des taros dans le trou</li> <li>- récupérer les lisiers dans un sac et l'épandre sur les cultures</li> <li>- Récupérer les lisiers avec une tonne à lisiers</li> <li>- faire des parcs tournants</li> </ul>
Maison à	Tas de déchets	<ul style="list-style-type: none"> <li>- Les gens</li> </ul>	<ul style="list-style-type: none"> <li>- pollution de l'air</li> </ul>	<ul style="list-style-type: none"> <li>- Ramasser les déchets dans</li> </ul>

proximité du wharf		ramassent et brûle les déchets	ambient et danger pour la santé	un sac puis le mettre à la poubelle.
Garage à proximité de la rivière	Véhicules hors d'usage stockés	- non traitement des VHU	- pollution de l'environnement	- Gestion des VHU
Ma'umu	Tas de déchets verts et déchets domestiques brûlés	- Habitudes des gens	- Pollution de l'air ambient, de l'environnement et danger pour la santé	- Répandre les déchets verts dans les plantations (bananeraies, taros) - Ramasser les déchets domestiques dans un sac et le jeter à la poubelle
Ma'umu	Tas de canettes de bière et soda	- Les hommes jettent les canettes après avoir bu	- Pollution de l'environnement	- Prendre un sac pour récupérer les canettes - Sensibiliser la population - Ramasser les canettes
Ma'umu - parc à cochons	Lisier de cochon non géré	- parcs à cochon en terre avec non traitement du lisier - parcs à cochon en béton avec évacuation des lisiers à l'extérieur	- pollution du sol et de l'environnement	- Mise en place de parc tournant (besoin de place et de grillage) - Récupération des lisiers de parcs à cochon par la tonne à lisier et épandage dans les champs - Creuser un trou et stocker le lisier + planter par-dessus - Sécher le lisier et l'épandre dans les cultures

### Enquêtes domiciliaires

Le diagnostic participatif s'est finalisé en réalisant des enquêtes domiciliaires dans l'ensemble du village afin d'impliquer la totalité de la population dans la sensibilisation et l'amélioration des conditions environnementales.

L'enquête a été menée auprès de 30 foyers, les résultats sont présentés ci-dessous :

## Résultats de l'enquête à Leava

Nombre d'enquêtes effectuées : 30

### Partie 1. Connaissance du projet

« **Connaissez-vous le projet participatif se déroulant actuellement sur les villages pilotes de Leava et Mala'e ?** »

**Oui 17**

Non 8

### Partie 2. Déchets

« **Remarquez-vous des déchets abandonnés dans l'environnement ?** »

**Oui en bord de mer 22**

Oui 8

Non 3

« **Plus ou moins qu'avant ?** »

**Plus 18**

Moins 11

Je ne sais pas 2

« **Quel type de déchets ?** »

**Plastique 18**

Canettes 14

Bouteilles 12

Boîtes 10

Tôles 3

Voiture 2

Tissu 1

Couche 1

Rejets cochons 1

Ferraille 1

« **Pourquoi il y en a ?** »

**Les gens jettent 21**

Les déchets déplacés par le vent 3

La mer emmène les déchets 1

Manque de moyens 1

Accumulation déchets 1

importation/évolution 1

« **Qu'est-ce qu'on peut faire pour qu'il y en a moins ?** »

**Il faut ramasser 15**

arrêter de jeter 2

mettre des poubelles 2

sensibiliser 2

embaucher des jeunes 1

rien 1

habituer les gens à trier 1

fermer les caniveaux car les gens jettent 1 mobiliser les gens 1

contrôle des maisons 1

« **Est-ce qu'il y a eu des initiatives de ramassages ?** »

**Avant oui les jeunes 10**

Avant oui 7

Oui pour des événements/personnes importantes 3

Avant oui les femmes 2

Avant oui par quartier 2

Non 2

On ramasse chez nous 1

« **Est-ce qu'il y en a encore ?** »

**Non 12**

Non il faut en refaire 12

Ca dépend du chef 2

Pas assez 1

« **Où placez-vous vos déchets ?** »

**Dans une poubelle puis sur la route 29**

A Nanu'u 1

« **Stockez-vous vos déchets à l'extérieur ?** »

**Non 19**

Oui les feuilles 6

Oui les tôles 4

Oui carton et plastique que je brûle 1

« **Quels types de déchets avez-vous ?** »

**Plastique 13**

Boîtes 7

Canette 7

Produits du magasin 5

Tôle 2

Aluminium 2

Ferraille 1  
Pile 1  
Bouteille 1  
Feuille 1  
Paquet 1

« Quel est le type de déchet le plus abondant ? »

**Plastique 11**

Boîtes 7  
Déchets magasin 3  
Canette 2  
Ferraille 1  
Carton 1  
Je ne sais pas 1  
Tôle 1  
C'est pareil 1  
Bouteille 1  
Couche 1  
Pile 1

« Est-ce qu'il y a eu une évolution sur le type de déchets (par exemple plus de plastique ?) ? »

**Pas vraiment 6**

Je ne sais pas 6  
Plus de plastique 5  
Plus de canettes 1  
Moins de plastique 3  
Multiplication des déchets 2  
Bouteille 1  
Boîte 1  
Maintenant c'est mieux 1

« Est-ce que pour vous une mauvaise gestion des déchets peut avoir un impact sur la santé ? Sur l'environnement (eau potable, la mer, les rivières, etc) ? »

**Oui les deux 17**

Sur l'environnement 4  
Sur la santé 4  
Non 3  
Pas vraiment 1  
Pas sur la santé 1

« Est-ce qu'il y a une amélioration ou une dégradation de la gestion des déchets ces dernières années ? »

**Amélioration 17**

Dégradation 9

Pas d'amélioration 2

Je ne sais pas 1

Avant on ramassait tous les jours 1

« Connaissez-vous le CET de Peka-Moasa ? »

**Oui mais je n'y suis jamais allé 21**

Non 6

Non je n'y suis jamais allé 1

Oui j'y suis déjà allé 1

« Qu'est-ce que vous faites des déchets particuliers (déchets verts, batteries de voitures, carcasses de voitures, huiles, piles, etc) »

**Je n'ai pas ce genre de déchets 21**

J'amène à Nanu'u 3

Je stock les piles 1

Je mets les tôles devant 1

Ça part à Peka 1

Les huiles sont faites n'importe où 1

On laisse au garage 1

« Est-ce que vous pratiquez le tri ? »

**Non 23**

Oui je sépare les canettes et les bouteilles 2

Oui tôles et bouteilles 2

Oui 1

Oui pneu et ferraille 1

« Trouvez-vous un intérêt à faire du tri ? »

**Oui 22**

Non 4

Je ne sais pas 1

Pneu et ferraille 1

« Savez-vous que des poubelles de tri ont été installées ? »

**Oui 15**

Non 7

« Est-ce que vous les utilisez ? »

**Non 26**

Oui 3

Besoin d'information et de sensibilisation en futunien, pas assez de poubelle, il faut des poubelles de quartier car c'est trop loin

### Partie 3. Eau

« Savez-vous d'où provient l'eau que vous utilisez ? »

*Oui de la rivière 30*

« Pensez-vous qu'elle est traitée et/ou potable ? »

**Eau traitée**

*Oui 15*

*Non traitée 6*

*Je ne sais pas 2*

**Eau potable**

**Non mais on boit l'eau du robinet 12**

*Non l'eau n'est pas potable 10*

*Oui 5*

*Non boit l'eau du magasin 5*

*Je ne sais pas 3,*

*oui sauf quand il pleut 2*

« Rencontrez-vous des difficultés avec l'eau ? Si oui, lesquelles ? »

**Oui 20**

*Non 9*

« Connaissez-vous un manque d'eau ? Un manque de pression ? »

**Manque de pression 20**

*Manque d'eau 18*

*Pas de manque d'eau 4*

*Pas de manque de pression 4*

*Je vais à la source 1*

« Récupérez-vous l'eau de pluie ? »

**Non 17**

*Oui 12*

« Si oui, comment ? »

**Avec des bassines puis on boit ou on fait la vaisselle 15**

*Avec une cuve 2*

« Quelles solutions selon vous serez à mettre en place pour améliorer les problématiques liées à l'eau (quantité, qualité, débit, préservation, etc.) ? »

**Il faut fermer les robinets 8**

*JNPS 4*

*Il faut traiter 3*

*Faire des cuves 2*

*Faire payer 2*

*On remplit l'eau le soir 1*

*Prendre l'eau de pluie 1*

*Améliorer la conduite d'eau/captage 1*

*C'est bien comme ça 1*

*Manque de financement 1*

« Selon vous, pensez-vous que l'eau est gaspillée ou non ? »

**Oui en laissant l'eau couler pour les parcs à cochons 21**

*Oui en laissant ouvert les robinets 9*

*Oui 2*

*Non 2*

*Je ne sais pas 1*

« Quelle est la première utilisation de l'eau que vous faites ? »

**Pour les cochons 11**

*Cuisine 8*

*Je ne sais pas 3*

*Maison 3*

*Machine à laver 3*

*Douche 1*

*vaisselle 1*

### Partie 4. Parc à cochons

« Avez-vous des cochons ? »

**Oui 28**

*non 2*

« Si oui, comment sont-ils parqués ? »

**Les deux 13**

*Parcs en ciment 12*

*Parcs en terre 3*

« C'est quoi le mieux ? »

**La terre s'est mieux (moins d'eau) 10**

*Le ciment s'est mieux (plus propre) 3*

« Que faites-vous des effluents ? »

**Rien 16**

*On a fait un trou que l'on remplit 5*

*Je fais un peu de compost,*

*Je les mets dans les tarodières 1*  
*J'éparpille et je plante des taros 1*  
*Ça coule sur les bananiers 1*  
*J'utilise comme engrais mais c'est rare 1*

**« Pensez-vous que les effluents ont un impact sur l'environnement et/ou sur la santé ? »**

**Oui sur les deux 14**

*Non 5*  
*Je ne sais pas 3*  
*Peut-être 2*  
*Sur la santé oui 2*

**« Si oui, qu'est ce qui pourrait être mis en place ? »**

**Je ne sais pas 13**

*faire une fosse 6*  
*Rien 2,*  
*Déplacer les cochons 2*  
*Pas utile 1*  
*Faire du compost 1*  
*On a l'habitude vivre comme ça 1*  
*Il faut des parcs en terre 1*  
*Parcs tournants 1*  
*Faire une route derrière le ma'umu 1*

**« Connaissez-vous quelqu'un qui utilise les lisiers ? »**

**Non 22**

*Oui c'est mis dans un trou 3*  
*Compost 3*  
*Oui 1*

**« Si oui, pensez-vous que cela est utile ? »**

**Non 12**

*Oui 11*  
*Je ne sais pas 4*  
*Oui pour le compost 2*

**« Est-ce que vous utilisez de l'eau pour entretenir le parc ? Si oui, souvent ? »**

**2x par jour 10**  
*3x par jour 10*  
*1x par jour 8*

**« D'où provient cette eau ? Il y a-t-il d'autres sources possibles ? »**

**L'eau vient du robinet 23**

*Il n'y a pas assez d'eau 1*  
*Eau pluviale 1*  
*Des fûts que l'on remplit d'eau 1*

**Partie 5. Environnement/Projet**

**« Quelles seraient selon vous les priorités environnementales ? Quel est le problème le plus important jusqu'au moins important ? »**

**Les déchets 15**

*Les cochons 9*  
*Pas vraiment de priorité 3*  
*Traitement de l'eau 2*  
*Enrochement du bord de mer 1*  
*Je ne sais pas 1*  
*Aucune 1*

**« Seriez-vous prêt à changer certains de vos comportements pour améliorer l'environnement de votre village ? Lesquels ? »**

**Habitude de jeter 10**

*Ramasser 5*  
*JSNP 2*  
*Pas vraiment 2*  
*Oui 2*  
*Changer les chefs 1*  
*Nettoyer 1*  
*Chacun doit changer 1*  
*Rien 1*  
*Faire attention aux rejets des cochons 1*  
*Faire des poubelles 1*  
*Remplir les fûts 1*  
*Ne plus gaspiller l'eau 1*

**« Seriez-vous d'accord ou intéressé pour participer gratuitement à un projet collectif qui permettrait d'améliorer votre environnement (par exemple, campagne de ramassage de déchets, campagne de plantations d'arbres) ? »**

**Oui 26**

*Oui si le chef le dit 2*

**« Pensez-vous être assez sensibilisé/informé sur l'environnement ? »**

**Non il n'y en a pas assez 23**

*Oui assez 4*

*Les gens ne veulent pas s'intéresser 1*

*Je ne sais pas 1*

**« Faîtes-vous des gestes au quotidien pour préserver  
l'environnement ? »**

***Pas vraiment 12***

*Je coupe l'eau 4*

*Je ne sais pas 4*

*Je ramasse les déchets 2*

*Je ne jette pas les déchets partout 2*

*Je remplis le fût 1*

*Je vais à Nanu'u 1*

### **Partie 6. Vie du village**

**Participez-vous à la vie du village (Tauasu, organisation  
d'évènements) ?**

***Oui 29***

**Selon vous, est-ce que la gestion de l'environnement  
dépend de chaque personne ou est une affaire  
collective ?**

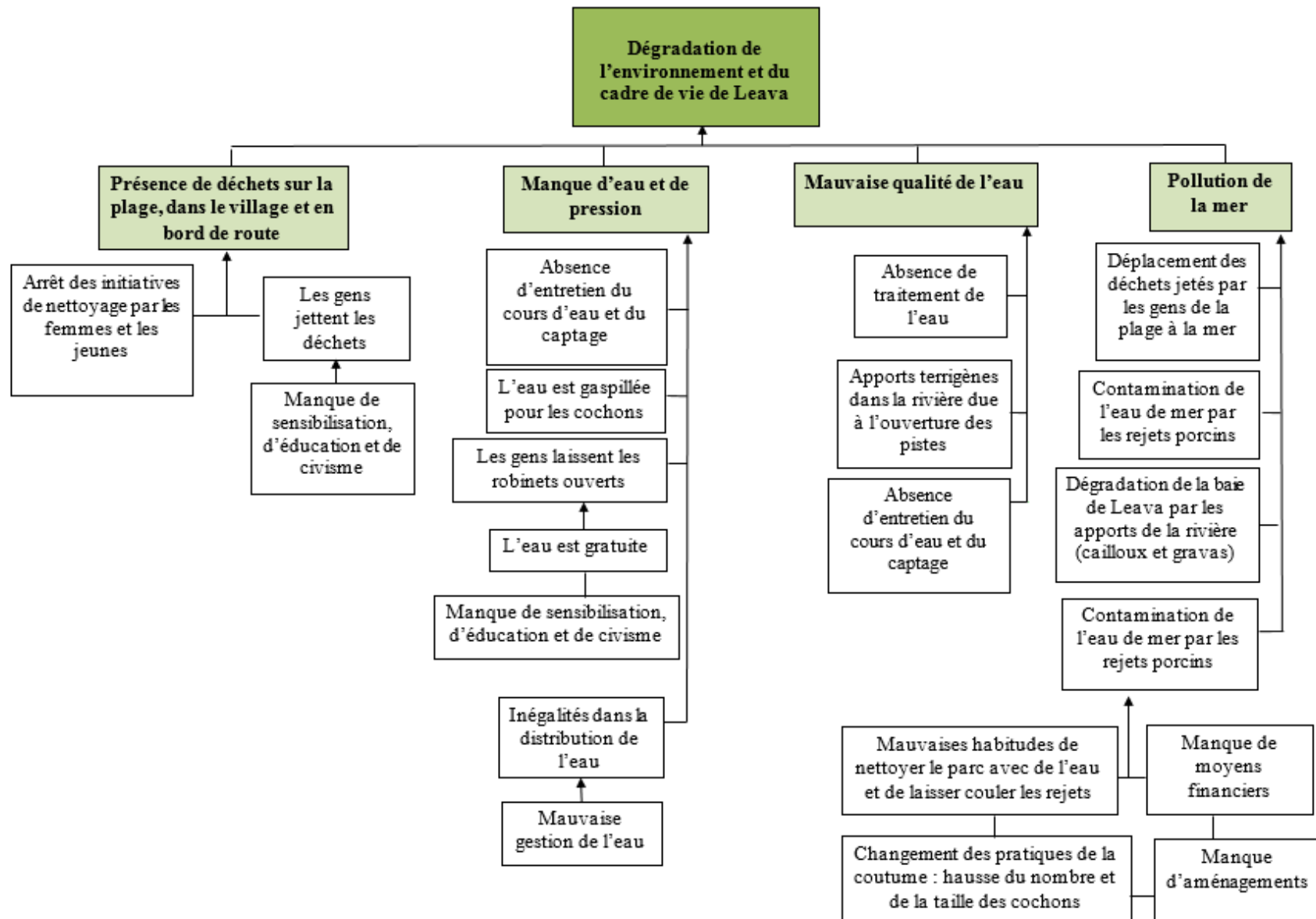
***Individuelle 12***

***Collectif 12***

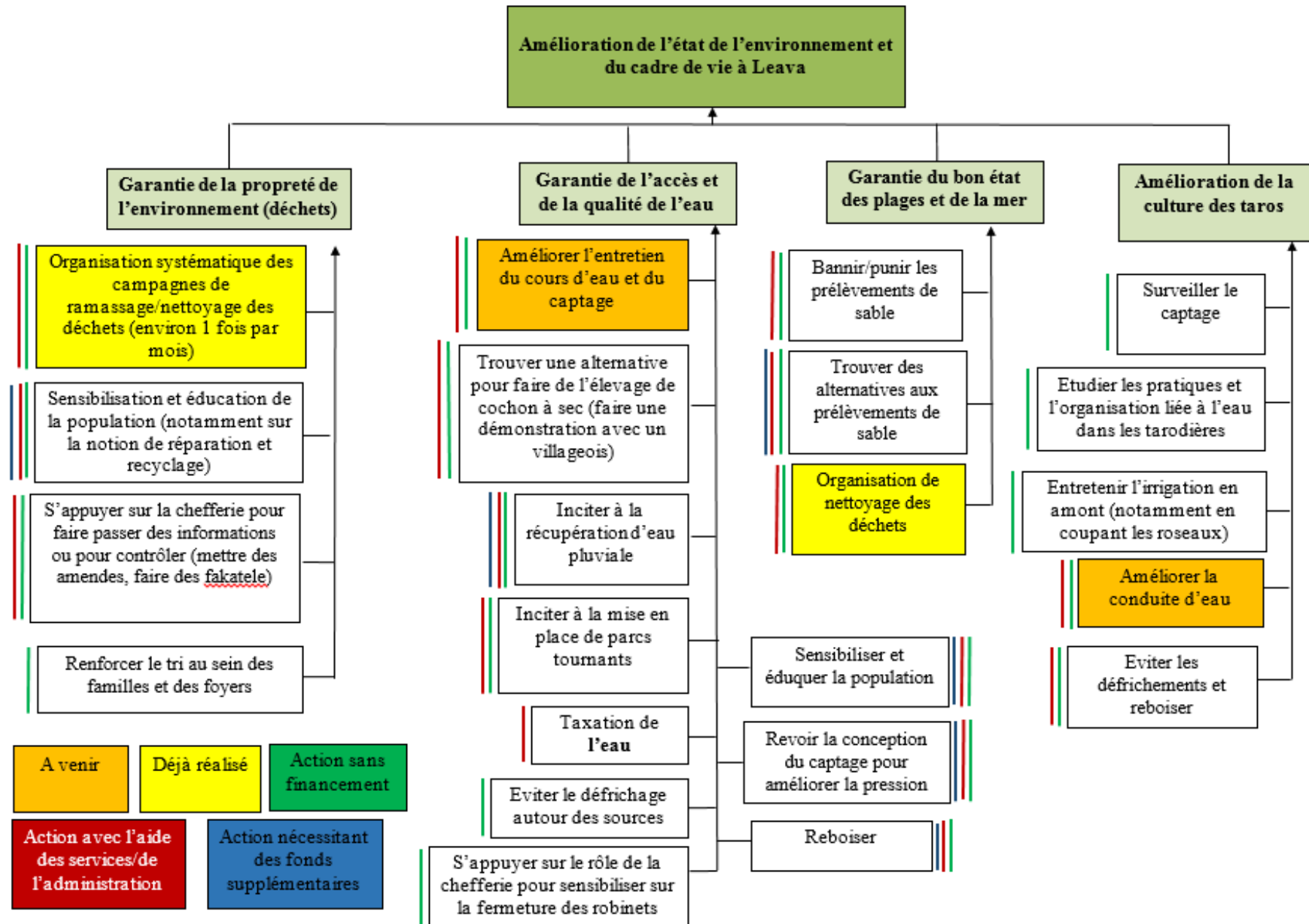
*Les deux*



A la suite du recueillement de l'ensemble de ces informations, l'arbre à problèmes pour le village de Leava a été produit et est présenté ci-dessous :



A partir de cet arbre à problème, une réunion interservices (Service de l'Environnement, Direction des services de l'Agriculture, Service des affaires culturelles) a été organisée pour réfléchir à l'arbre à objectifs en solutions aux problématiques présentées. Les solutions proposées par les services sont présentées ci-dessous :



Cet arbre à objectif n'a pas encore été élaboré avec les villageois de Leava de la même manière qu'avec les services techniques mais après de multiples discussions avec les chefs et hommes des villages, le plan d'action pour le village serait le suivant :

### Plan d'action pour l'amélioration de l'environnement et du cadre de vie de Leava

Objectifs	Actions à entreprendre	Moyens d'actions	Coût financier	Echéancier	Indicateurs de résultats	Résultats obtenus
<b>Améliorer la gestion des déchets dans les villages</b>	Organiser des campagnes de ramassages de déchets	Implication des chefs coutumiers Mobilisation des villageois Appui du service de l'environnement	<b>Coût financier INTEGRE</b> : nul <b>Coûts financier des services</b> : acquisition de sacs plastiques et gants de protection par le Service de l'environnement <b>Coût financier « autre »</b> : mobilisation de deux agents du Service de l'Environnement, mobilisation de l'animateur INTEGRE	Fin d'année 2017	Nombre de campagne de ramassage de déchets réalisés Nombres de personnes impliquées (villageois) Nombres de personnes mobilisées (service)	
<b>Améliorer l'élevage porcin</b>	Tester une technique d'élevage porcin sur litière sèche	Implication d'un villageois Appui de la DSA	<b>Coût financier INTEGRE</b> : nul <b>Coût financier des services</b> : nul <b>Coût financier « autres »</b> : Suivi par un agent de la DSA, mobilisation de l'animateur INTEGRE	Fin d'année 2017	Niveau d'adoption de la technique et de satisfaction du villageois (trouver le critère d'évaluation)	Début de l'expérimentation
<b>Renforcer la sensibilisation</b>	Organiser et animer des actions de sensibilisation	Implication des établissements scolaires Implication des services	<b>Coût financier INTEGRE</b> : En fonction de l'intervention (exemple : sortie bus, matériel) <b>Coût financier des services</b> : En fonction de l'intervention (exemple : plants forestiers) <b>Coût financier « autre »</b> : Mobilisation de l'animateur INTEGRE + autres en fonction de l'intervention (exemple : mobilisation des agents des services)	Année 2017	Nombre d'interventions réalisées Nombres d'élèves sensibilisés	8 interventions réalisées 368 élèves sensibilisés

